

Rapport de gestion

Communauté de travail des éleveurs
bovins suisses CTEBS Société coopérative

2021



Table des matières

Editorial	3
Organisation	4
Organes	6
Rapport annuel	10
Comptes	22
Rapport de révision	26

Editorial

En 2021, le coronavirus nous a malheureusement beaucoup trop occupés. Ce n'est qu'à l'automne que des expositions de bétail ont pu avoir lieu en plein air. Les éleveurs ont énormément apprécié de pouvoir à nouveau échanger.

Les questions politiques ont fortement gagné en importance pour la CTEBS. En tant qu'interprofession des éleveurs de bovins, nous avons soutenu la campagne réussie contre les initiatives phytos extrêmes. Cette année, nous continuons dans le même style : le rejet clair de l'initiative inutile sur l'élevage intensif nécessite à nouveau une forte mobilisation. Le travail politique se fait en collaboration avec l'Union suisse des paysans. La critique permanente de notre agriculture par des groupements qui veulent se profiler sur le dos de l'agriculture est regrettable, incompréhensible et accablant. De plus, la précieuse production de denrées alimentaires avec des bovins, grâce à la valorisation des herbages est trop souvent présentée, à tort, comme nuisible au climat.

En 2021, les prix à la production de viande bovine sont restés à un niveau très satisfaisant. La CTEBS est active dans l'observation du marché des veaux à l'engrais et des vaches de réforme. Un groupe de travail de la CTEBS et des PSL publie chaque semaine les prix actuels du marché pour les veaux à l'engrais. La CTEBS apporte ainsi une contribution importante à la transparence du marché et à l'équité des prix.

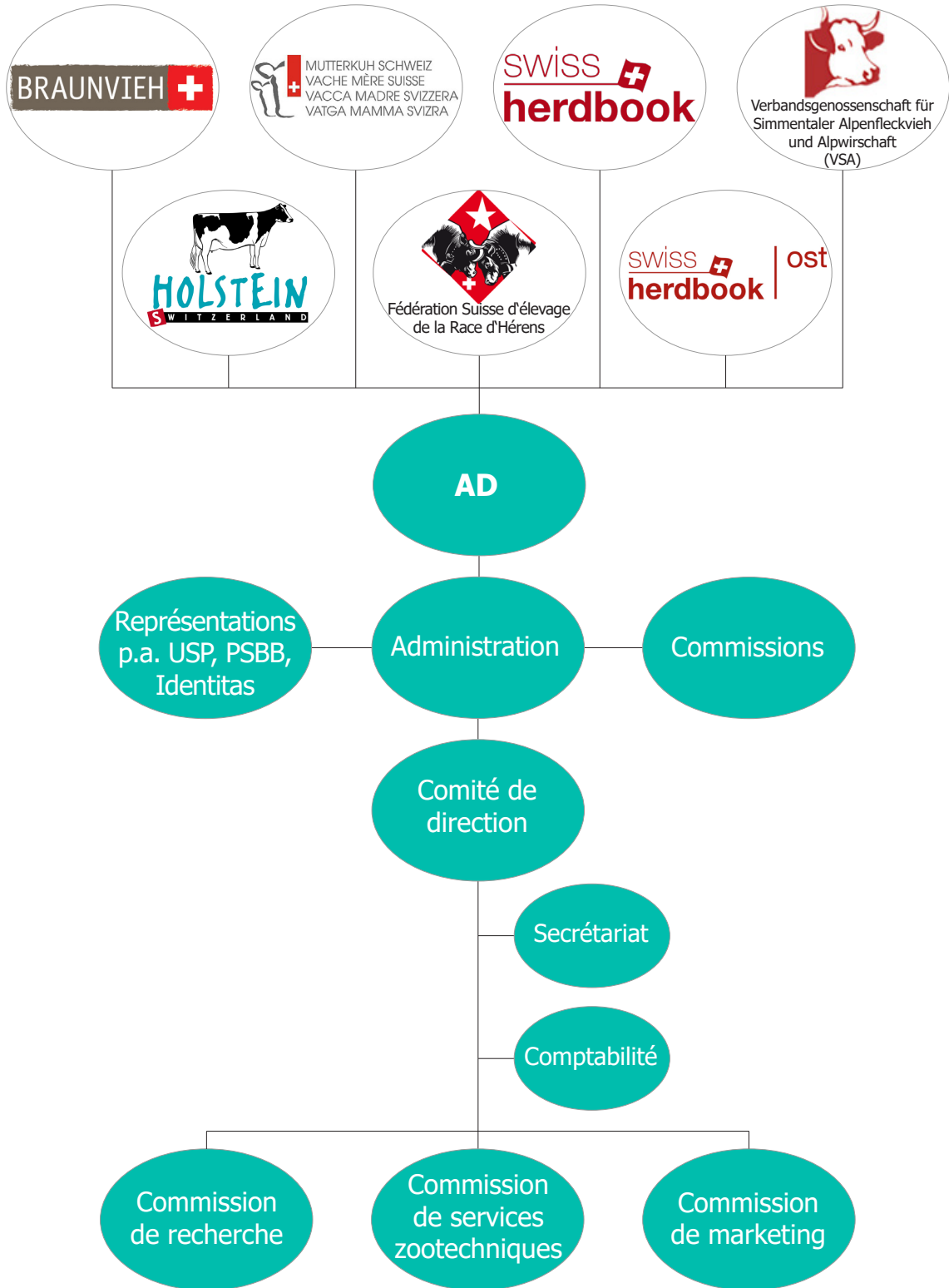
Les prix du lait étaient un peu plus élevés que l'année précédente. Les recettes supplémentaires sont toutefois englouties par la hausse des coûts. La guerre cruelle en Ukraine peut entraîner une nouvelle hausse des coûts et mettre en danger la sécurité de l'approvisionnement, y compris en Suisse.

Dans le domaine des prestations de service ainsi que dans celui de la recherche et du développement, la CTEBS a assuré la coordination entre les organisations d'élevage par le biais de diverses commissions spécialisées. Ces commissions recherchent intensivement des solutions optimales pour les éleveurs bovins suisses. Il s'agit de trouver les meilleurs outils dans le domaine de l'élevage et de la gestion d'exploitation pour une production efficace de lait et de viande avec des animaux performants et en bonne santé.

Reto Grünenfelder, Président



Organisation



Membres de la CTEBS

Association swissherdbook Ost
Association Vache mère Suisse
Braunvieh Schweiz Société coopérative
Fédération Suisse d'élevage de la Race d'Hérens
Holstein Switzerland Société coopérative
Verbandsgenossenschaft für
Simmentaler Alpflleckviehzucht und Alpwirtschaft (VSA)
Société coopérative swissherdbook Zollikofen

Présidents d'honneur

Aebi Andreas	Alchenstorf
Meli Heinrich	Bad Ragaz
Zemp Markus	Schafisheim

Membres d'honneur

Flück Hanspeter	Meiringen
Hari Fritz	Reichenbach



Organes de la CTEBS

Etat au 31 décembre 2021

Assemblée des délégués 25 délégués

Administration



Grünenfelder Reto	Balzers	Président
Abt Hugo	Rottenschwil	
Casanova Lucas	Oberrüti	



Bach Ueli	Turbach
Gerber Markus	Bellelay
Schelling Matthias	Hindelbank



Aebischer Hans	Bösingen	Vice-président
Geinoz Michel	Vaulruz	



Gerber Mathias	Mont-Tramelan
Vogt Urs	Wittnau



Rotzer Christoph	Salgesch
------------------	----------

Comité de direction

Schelling Matthias	swissherdbook	Président
Casanova Lucas	Braunvieh Schweiz	
Geinoz Michel	Holstein Switzerland	
Vogt Urs	Vache mère Suisse	

Organe de révision

Fidustrust Revision AG	Fribourg
------------------------	----------

Commission de services zootechniques

Barras Eric	Holstein Switzerland	Président
Barenco Alex	swissherdbook	
Berger Nicolas	swissherdbook	
Engel Sarah	Collaboratrice CTEBS	
Neuenschwander Timothée	Holstein Switzerland	
Rotzer Christoph	Fédération Suisse d'élevage de la Race d'Hérens	
Rust Martin	Braunvieh Schweiz	
Schabana Cécile	Braunvieh Schweiz	
Strasser Svenja	Vache mère Suisse	
vacant	Agroscope	





Organes de la CTEBS

Etat au 31 décembre 2021

Commission de surveillance d'expositions

Bach Ueli	swissherdbook	Président
Abt Hugo	Braunvieh Schweiz	
Cotting Claude	Holstein Switzerland	

Commission du règlement d'expositions

Gerber Markus	swissherdbook	Président
Abt Hugo	Braunvieh Schweiz	
Geinoz Michel	Holstein Switzerland	
Gerber Thomas	swissherdbook	
Hodel Stefan	Braunvieh Schweiz	
Rüttimann Patrick	Holstein Switzerland	

Commission de recours pour les expositions

Brandenburger Carl	Braunvieh Schweiz	Président
Bapst Philippe	Holstein Switzerland	
Wolleb Ueli	swissherdbook	

Commission de marketing

Bosshard Peter	SSMB	Président
Abt Hugo	Braunvieh Schweiz	
Bach Ueli	swissherdbook	
Feitknecht Thomas	Swissgenetics	
Geinoz Michel	Holstein Switzerland	
Ziswiler Hans	Vianco	

Commission de recherche

Casanova Lucas	Braunvieh Schweiz	Président
Barenco Alex	swissherdbook	
Geinoz Michel	Holstein Switzerland	
Rotzer Christoph	Fédération Suisse d'élevage de la Race d'Hérens	
Rust Martin	Braunvieh Schweiz	
Schelling Matthias	swissherdbook	
Vogt Urs	Vache mère Suisse	
Wegmann Silvia	Swissgenetics	
Wichser Urs	Select Star	
Witschi Ulrich	Swissgenetics	
Beerli Raimund	Select Star	Invité
Besier Johanna	Agroscope	Invité
Glauser Daniel	Suisselab	Invité
Moll Jürg	Qualitas	Invité
Neuenschwander Timothée	Holstein Switzerland	Invité
Oulevey Nathalie	Linear	Invité
Schnyder Urs	Qualitas	Invité
Strasser Svenja	Vache mère Suisse	Invité

Rapports annuels

Administration et Comité de direction

L'exercice écoulé a de nouveau été marqué par des circonstances particulières pour l'administration de la CTEBS. Au cours du premier semestre, deux séances ont dû être organisées sous forme de visioconférences en raison de la situation liée au coronavirus et ce n'est qu'à partir de la traditionnelle séance d'été sur l'exploitation de Markus Gerber à Bellelay qu'il a été à nouveau possible de se retrouver physiquement et avoir des échanges sur place.

Outre les affaires courantes, les dossiers suivants ont notamment été traités au cours des cinq séances au total :

- Compléter le règlement des épreuves de productivité laitière avec les caractéristiques de santé qui n'étaient pas couvertes jusqu'à présent ;
- Alignement du règlement de recours au règlement d'organisation de la commission de recours ;
- Avis et prise de position sur l'initiative parlementaire trajectoire de réduction des risques liés à l'utilisation des pesticides et participation aux groupes de travail correspondants de l'USP ;
- Soutien de la campagne de l'USP contre les deux initiatives phytos extrêmes ;
- Consultation sur le train d'ordonnances agricoles 2021 ;
- Prolongation de la force obligatoire générale des contributions à la production animale ;
- Suite de la procédure Stratégie pour l'élevage 2030 après la suspension de la PA22+ : à l'attention de l'OFAG, une expertise juridique détaillée a permis de démontrer que la formulation actuelle des articles 141 et 142 pertinents de la loi sur l'agriculture n'empêche pas la mise en œuvre de la Stratégie de sélection animale à l'horizon 2030 ;
- Représentants CTEBS dans divers organes : À partir de 2021, la CTEBS pourra envoyer 8 représentants à l'assemblée des délégués de l'USP au lieu de 10 actuellement. Ces délégués seront redéfinis en conséquence (swissherdbook et Braunvieh Schweiz 3 chacun, Holstein Switzerland et la Fédération d'élevage de la race d'Hérens 1 chacun) ;
- Collaboration Campagne contre l'initiative sur l'élevage intensif ;
- Compléter le règlement d'exposition en interdisant les mamelles enduites d'huiles ou de crèmes afin d'éviter la présence de résidus d'huile minérale dans le lait ;
- Sous-projet valeur d'élevage globale monétaire du projet Innosuisse lait de prairie ;
- Prêt à Santé des animaux de rente Suisse (NTGS) et augmentation du financement pour la recherche et le développement ;
- Objectifs annuels et budget 2022.

Les affaires courantes ont été traitées lors de sept séances du comité de direction et préparées pour les séances de l'administration.

Matthias Schelling, Président comité de direction



Commission de recours

La commission de recours n'a pas dû intervenir au cours de l'exercice 2021.



Commission de services zootechniques

Le groupe de travail Services zootechniques a tenu neuf séances communes en 2021.

Statistiques de la CTEBS sur le site Web de l'ICAR

Les statistiques annuelles suisses ont été calculées pour l'année 2020 et publiées sur la page d'accueil d'ICAR. Le rendement laitier moyen par animal de herd-book a augmenté de 7'760 kg (2019) à 7'808 kg.

Echange automatisé des données animales

Au total, plus de 500 exploitations ont participé à l'échange automatique des données animales au cours de l'exercice. En ce qui concerne la restructuration de l'échange de données avec Lely, ce sont surtout des négociations contractuelles qui ont été menées. Le futur échange de données avec le système iDDEN (international Dairy Data Network) est en phase de clarification. Ce système compte déjà quelques grandes organisations de contrôle laitier comme membres en échange avec de grands fabricants de machines à traire.

Workshop exploitations équipées de robots

Les organisations d'élevage souhaitent également rester attractives pour les exploitations robotisées. À long terme, de nouveaux services doivent être proposés à ces exploitations, en plus de l'estimation des valeurs d'élevage. Dans le cadre d'un workshop, il s'agira tout d'abord de présenter différentes approches et solutions possibles à cet égard.

Révision de la clé de diagnostic

La clé de diagnostic a été adaptée et révisée en coopération avec le SSV (Service sanitaire pour les veaux). Entre autres, c'est surtout la catégorie « maladies des veaux » qui a été supprimée et les diagnostics correspondants redistribués.

La décision d'adapter ou d'éteindre la clé incombe désormais à Santé animaux de rente Suisse NTGS.

Marques auriculaires avec échantillons de tissus

Les génotypages ont parfois dû être répétés plus souvent. Selon le feed-back du laboratoire d'analyse, la conservation humide des échantillons de tissus est généralement préférable à la conservation sèche. C'est pourquoi la commission prévoit de réaliser un essai correspondant avec huit entreprises au cours de la nouvelle année.

Fiche d'accompagnement électronique (eBGS)

Cette année, l'accent a été mis sur l'amélioration de l'application eBGS. D'une part, l'application a été introduite chez Holstein Switzerland et, d'autre part, on a travaillé intensivement sur la prochaine grande version. L'application est utilisée par environ 20 % des contrôleurs laitiers. À cela s'ajoutent 345 exploitations robotisées qui effectuent le contrôle B avec l'application eBGS.

Projet ressources Onglons sains

Plus de 40 pareurs d'onglons et près de 1'000 exploitations participent actuellement au projet. L'extension de KlauenNet se poursuit et la possibilité de se connecter pour les pareurs, les agriculteurs et les vétérinaires est en cours de planification.

Contrôle des organismes de contrôle des compteurs à lait

Sur mandat du groupe de travail Services zootechniques, Agroscope a effectué des contrôles auprès de dix organismes de contrôle des compteurs à lait au cours de l'année sous revue. Les exigences ont été remplies ; quelques améliorations ont été engagées dans le domaine de la documentation et des certificats de contrôle pour les balances.

Sarah Engel, Collaboratrice





Recherche et développement

Sur mandat de la CTEBS et de ses organisations membres, le domaine des Estimations des valeurs d'élevage de Qualitas SA poursuit l'objectif de soutenir les éleveurs de bétail bovin en leur fournissant des outils et des informations appropriés, afin qu'ils puissent orienter leurs décisions d'élevage en fonction des défis à venir en matière de production de lait et de viande. La sélection génomique joue ici un rôle central. La prise en compte de marqueurs supplémentaires provenant de régions où l'effet génétique principal a été identifié a permis d'améliorer légèrement la précision des valeurs d'élevage génomiques. Avec le remaniement de l'EVE Déroulement du vêlage pour les races à viande, on est parvenu à ce que la sélection génomique chez la Limousine fonctionne à l'avenir également pour ces critères.

Ce n'est malheureusement pas le cas pour le déroulement des vêlages après utilisation sur des races laitières ou à deux fins. Dans ce domaine, le nombre de taureaux testés avec certitude par la descendance est trop faible pour obtenir des résultats fiables avec la méthode d'estimation génomique des valeurs d'élevage en plusieurs étapes utilisée jusqu'à présent. Cela vaut également pour les nouveaux critères pour lesquels les données sont limitées, comme l'efficacité de la consommation de fourrage, pour laquelle les premiers essais de mise en place d'une estimation de la valeur d'élevage ont été réalisés au cours de l'année sous revue. Les données de consommation de fourrage des vaches





Holstein issues du projet canadien « Resilient Dairy Genome Project (RDGP) », dans lequel des données provenant de projets d'Agroscope et de l'EPFZ ont également pu être intégrées, constituent la base de cette évaluation.

Dans un premier temps, l'évaluation canadienne correspondante a été reproduite. La base a ainsi été posée pour construire plus tard un modèle dit Single Step pour l'estimation de la valeur d'élevage génomique. Les travaux sur la méthode Single Step ont constitué un point fort de l'activité de recherche et de développement au cours de l'année sous revue. En mai 2021, une collaboration avec le « Natural Resources Institute (Luke) » de la Finlande a été lancée. Leur logiciel d'estimation des valeurs d'élevage MiX99 constitue chez nous - comme dans de nombreux autres pays - la base du développement de la méthode Single Step.

Grâce à cette collaboration, nous avons accès aux dernières versions des logiciels et pouvons tester les développements actuels sur nos données. Compte tenu des exigences élevées de la méthode Single Step en termes de capacité de calcul, l'amélioration de l'efficacité du logiciel revêt une importance capitale. Après les premières expériences faites avec le critère DLC ligament central, la mise en place d'un pipeline Single Step complet a été entreprise sur la base des pertes en élevage EVE, pour lesquelles aucune valeur d'élevage génomique n'était disponible jusqu'à présent. Afin que la méthode Single Step puisse un jour être appliquée aux critères de production, l'EVE basée sur des programmes canadiens a été reproduite avec le modèle de test de Random Regression dans MiX99. Des informations détaillées sur les projets mentionnés et sur d'autres projets en cours sont disponibles dans le rapport annuel Recherche et développement de Qualitas SA.

Urs Schnyder, Qualitas

Commission de marketing

Des activités entièrement placées sous le signe d'une étude de faisabilité

Comme les deux années précédentes, le comité de marketing de la CTEBS a mis l'accent sur la planification à moyen et à long terme et sur la garantie du soutien financier de la Confédération pour la promotion des exportations de génétique bovine suisse. À l'occasion d'une séance du comité de marketing de la CTEBS, le futur concept de communication a été adopté, avec, comme points forts, le développement d'une marque faïtière et la mise en place d'une Swiss Breeding Academy numérique. En juin de l'année sous revue, l'OFAG s'est également montré d'accord avec l'orientation future des mesures méritant d'être soutenues. Au cours du second semestre, les détails de la future stratégie de communication ont été élaborés. Il convient de mentionner ici que la Suisse occupe le 12^e rang mondial en matière d'exportation de semence bovine et qu'elle convainc par sa présence sur tous les continents. Un peu plus de 40% des doses de semence vendues sont écoulées sur les marchés étrangers ; une telle proportion représente - avec le fromage - une exception dans la production agricole suisse. Il s'agira, à l'avenir, de défendre et de développer cette position acquise.

Malheureusement, la bureaucratie continue d'augmenter dans les affaires d'exportation et les obstacles non tarifaires au commerce (certificats sanitaires) - surtout vers des pays tiers de l'UE - ne sont que très peu réduits. En février 2021, l'OFAG a publié - dans le sens d'une harmonisation auprès des cantons - des instructions pour les entreprises sur la manière de remplir et d'envoyer les certificats d'exportation officiels. Il y est exigé que seuls les certificats sanitaires validés par les pays

d'exportation et d'importation et publiés sur le site Internet de l'OFAG puissent être signés. Lors de plusieurs séances avec l'OFAG, Swissgenetics et Züchter Service ZS AG ont attiré l'attention sur la problématique de cette validation et ont attiré l'attention des autorités sur le fait qu'une telle validation peut empêcher d'éventuelles exportations de génétique. L'aspect temporel d'une telle validation mutuelle ne doit pas être sous-estimé. Sur le marché mondial de la génétique, le temps joue un rôle décisif pour vendre de la semence avec succès !

Afin d'augmenter leur force de frappe sur les marchés internationaux, Swissgenetics et ZS AG à Coire ont adhéré à l'association Plattform Agrarexport. Christoph Böhnner participe à la séance du comité en tant qu'invité.

Mesures soutenues

Au cours de l'exercice 2021, les concours centraux dans le canton de Berne ont été soutenus financièrement par la Confédération dans le cadre de la promotion classique des ventes. La Confédération a participé à hauteur de 50 % à deux projets de l'initiative export (États baltes et Kazakhstan). À la suite du coronavirus, la demande concernant les États baltes a été prolongée jusqu'au 30 juin 2021.

Quelques chiffres

Sur la base des statistiques douanières, 241 animaux d'élevage suisses ont trouvé un acheteur étranger en 2021 (301 en 2020). 691'520 doses de semence ont été exportées (2020 : 616'228). En raison de l'intérêt croissant pour la semence sexée de Suisse, la valeur ajoutée par dose exportée a encore nettement augmenté.

Peter Bosshard, Président commission de marketing



Commission de surveillance

Pour des raisons connues liées à la pandémie, les expositions n'ont eu lieu qu'au cours du second semestre. La commission de surveillance a contrôlé la Swiss Red Night à Berthoud, ainsi que la Junior Expo Bulle. Lors de ces deux expositions, la commission a constaté que les contrôles et les décisions de la commission de contrôle étaient bien acceptés par les exposants et les éleveurs. De plus, l'espace et les infrastructures nécessaires étaient disponibles lors des deux expositions. Il convient de mentionner que lors de la Junior Expo Bulle, l'application d'huiles et de pommades sur les pis a été interdite pour la première fois, conformément au règlement révisé de la CTEBS. Cette modification a été acceptée et appliquée sans discussion par les éleveurs.

Le contrôle des pis par ultrasons est une grande aide pour la commission de contrôle. Cette technique donne des résultats clairs lors des expositions et évite les discussions sur le remplissage des pis. Du point de vue de la commission de contrôle, il est utile pour l'ensemble de la branche que les limites puissent être clairement définies à l'aide des ultrasons lors des grandes expositions et que ces résultats servent de référence. Cela aide ensuite aussi à évaluer visuellement le plus précisément possible les pis trop pleins lors de petites expositions.

Ueli Bach, Président commission de surveillance



Commission de recherche

La recherche et le développement du secteur de l'élevage bovin suisse sont coordonnés par le comité de recherche et généralement mis en œuvre par le domaine des estimations des valeurs d'élevage de Qualitas SA.

Le comité de recherche a traité les diverses questions relatives à la recherche dans le domaine de l'élevage bovin en Suisse lors de deux séances d'une journée et d'une demi-journée. Les thèmes suivants ont été traités :

Séance de printemps

- Prise en compte de marqueurs SWISScow dans l'estimation des effets
- Accouplement basé sur l'haplotype
- Missing Homozygosity : résultats Brown Swiss
- Efficacité de la consommation de fourrage : premières évaluations
- Ecobreed Value
- Beef Production Model
- Données sur la consommation d'aliments Agroscope et AgroVet Strickhof
- Single Step EVE : état actuel, priorisation
- Cours sur l'estimation des valeurs d'élevage pour les collaborateurs des OIA et OE
- Orientation projets actuels Agroscope Bovins
- Orientation initiative parlementaire réduire le risque de l'utilisation de pesticide
- Rapport annuel R&F 2020
- Priorisation des projets, développement des ressources personnelles

Séminaire stratégique d'automne

- Future orientation de la R&D du point de vue des OIA, OE et Qualitas SA
- État des lieux du financement de la R&D

Séances d'automne

- Échange avec le Prof. Mutian Niu EPFZ
- Single Step EVE
- Missing Homozygosity : résultats Holstein
- Signatures de sélection
- EVE Déroulement vèlages races à viande
- Ecobreed Value
- EVE notes de classifications
- Part de fourrage grossier d'après les données MIR
- Orientation portfolio autres projets
- Demande de projet producteurs de lait Gruyère en Suisse romande
- Achèvement/succession du projet SE-SAM
- SWISScow V2 Chip
- Priorisation Projet R&D
- Objectifs R&D 2022-2024
- Augmentation des ressources financières pour R&D
- Budget 2022 pour R&D

Comme le montre cette liste, une discussion a été menée sur la hiérarchisation des projets R&D. Les membres du comité de recherche ont fait un état des lieux des questions actuelles et futures et sont arrivés à la conclusion que le cadre financier actuel pour la R&D de la CTEBS n'était plus suffisant. En conséquence, une augmentation des moyens financiers a été demandée aux organisations. Toutes les organisations impliquées ont accepté jusqu'à la fin de l'année une augmentation du cadre financier pour la R&D de la CTEBS. Ainsi, à partir de 2022, environ CHF 144'500 de plus seront disponibles pour la recherche et le développement dans l'élevage bovin suisse.

Lucas Casanova, Président commission de recherche

Comptes 2021

L'exercice 2021 boucle sur un magnifique bénéfice de CHF 184'863.06 alors que le budget prévoyait une perte de CHF 17'576.-.

Ce résultat particulièrement réjouissant est exceptionnel. Nous le devons principalement au fait que certains postes de charges avaient été surévalués dans le budget, à l'absence de la collaboratrice scientifique durant plusieurs mois et aux diverses annulations dues à la pandémie. De plus, un montant important avait été budgété pour le projet « santé des onglons ». Or, comme les contributions de la CTEBS sont déjà plus élevées que la participation attendue, ce montant n'a pas dû être déboursé. Nous relevons toutefois, dans les charges extraordinaires, les coûts de l'avis de droit demandé au sujet de la loi sur l'agriculture et la stratégie d'élevage 2030. De plus, sur conseil de l'ancienne fiduciaire, rien n'a été versé au fonds de rénovation, car les travaux sont encore trop récents. Finalement, la vente de titres a permis de dégager un bénéfice de plus de CHF 72'000.-.

Au vu des importants déficits comptabilités au cours des derniers exercices, aucun impôt sur le bénéfice n'est à verser.

Compte tenu de la situation, la part du salaire et des charges sociales de la collaboratrice scientifique est nettement plus basse que d'habitude et atteint 16.5% des charges d'exploitation. Les indemnités et frais pour l'assemblée des délégués, pour le comité et pour les diverses commissions représentent 12.5% des charges contre 6.7% pour les frais de mandats aux organisations membres. Les cotisations ICAR et Interbull, quant à elles, en représentent le 16.3%.

Le bilan n'appelle pas de commentaires particuliers. Après report du résultat, le capital propre est de CHF 3'303'902.-.

Michel Geinoz, comité de direction



Bilan au 31.12.2021

Bilan au 31 décembre

	2020	2021
	CHF	CHF
Comptes BC BE	64 925.75	65 768.95
Compte UBS	251 699.94	569 046.68
Compte CS	296 274.73	0.00
Trésorerie	612 900.42	634 815.63
Autres créances à court terme	10 395.50	1 705.95
Actifs de régularisation	1 729.00	760.00
Actif circulant	625 024.92	637 281.58
Obligations	252 625.00	110 000.00
Actions BC BE	5 292.00	5 292.00
Fonds de placement UBS	0.00	302 594.62
Actions Identitas AG	10 000.00	10 000.00
Immobilisations financières	267 917.00	427 886.62
Immeuble	3 675 000.00	3 675 000.00
Immobilisations incorporelles	3 675 000.00	3 675 000.00
Actif immobilisé	3 942 917.00	4 102 886.62
Total actifs	4 567 941.92	4 740 168.20
Dettes résultant de l'achat de biens et de prestation de service-tiers	35 181.52	25 944.74
Passifs de régularisation	17 000.00	13 600.00
Capitaux étrangers à court terme	52 181.52	39 544.74
Prêts (organisations membres)	1 350 000.00	1 350 000.00
Fonds d'exposition	46 721.37	46 721.37
Capitaux étrangers à long terme	1 396 721.37	1 396 721.37
Capital étranger	1 448 902.89	1 436 266.11
Capital au 01.01.	2 218 239.52	2 269 039.03
Résultat de l'exercice	50 799.51	184 863.06
Capital au 31.12.	2 269 039.03	2 453 902.09
Réserves facultatives issues du bénéfice	850 000.00	850 000.00
Capitaux propres	3 119 039.03	3 303 902.09
Total passifs	4 567 941.92	4 740 168.20

Compte de résultat 2021

Compte de résultat

	2020	2021
	CHF	CHF
Cotisations membres ASR	250 000.00	250 000.00
Autocollants MMMG	2 600.00	2 799.07
Autres recettes	5 394.30	97.00
Recettes immeuble	173 058.00	172 752.00
Produits bruts	431 052.30	425 648.07
Charges de personnel	148 035.00	49 207.65
Projets de recherche	26 328.20	5 911.40
Frais de mandats	19 450.60	19 450.60
Assurances	569.55	512.55
Frais administratifs	15 421.25	3 364.76
Cotisations	37 576.22	63 423.99
Comité/AD/commissions	38 785.20	36 046.10
Cotisations ICAR / Interbull	42 248.81	46 915.80
Charges immeuble	25 179.15	39 534.35
Autres charges	269.91	7 758.07
Charges extraordinaires	10 000.00	16 409.45
Charges d'exploitation	-363 863.89	-288 534.72
Résultat d'exploitation avant intérêts, impôts et amortissements	67 188.41	137 113.35
Produits financiers	5 292.80	76 239.48
Charges financières	-21 259.90	-28 896.02
Impôts directs	-421.80	406.25
Résultat annuel	50 799.51	184 863.06

Annexe

Nom, forme juridique et siège

Arbeitsgemeinschaft Schweizerischer Rinderzüchter (ASR) Genossenschaft a son siège à Zollikofen.

Principes comptables appliqués

La présentation des comptes s'effectue conformément aux normes du code des obligations (CO).

Déclaration attestant du nombre des emplois à plein temps

Le nombre des emplois à plein temps en moyenne annuelle n'est pas supérieure à 10.

Dettes envers des institutions de prévoyance

	2020	2021
	CHF 178.60	CHF 135.00



Rapport de révision





**Rapport de l'organe de révision
sur le contrôle restreint
à l'Assemblée des délégués de
Communauté de travail des éleveurs bovins
suisse (CTEBS) Association, Zollikofen**

En notre qualité d'organe de révision, nous avons contrôlé les comptes annuels (bilan, compte de résultat et annexe) de la communauté de travail des éleveurs bovins suisse (CTEBS) Association pour l'exercice arrêté au 31 décembre 2021.

La responsabilité de l'établissement des comptes annuels incombe au comité alors que notre mission consiste à contrôler ces comptes. Nous attestons que nous remplissons les exigences légales d'agrément et d'indépendance.

Notre contrôle a été effectué selon la Norme suisse relative au contrôle restreint. Cette norme requiert de planifier et de réaliser le contrôle de manière telle que des anomalies significatives dans les comptes annuels puissent être constatées. Un contrôle restreint englobe principalement des auditions, des opérations de contrôles analytiques ainsi que des vérifications détaillées appropriées des documents disponibles dans l'entreprise contrôlée. En revanche, des vérifications des flux d'exploitation et du système de contrôle interne ainsi que des auditions et d'autres opérations de contrôle destinées à détecter des fraudes ne font pas partie de ce contrôle.

Lors de notre contrôle, nous n'avons pas rencontré d'élément nous permettant de conclure que les comptes annuels ne sont pas conformes à la loi et aux statuts.

 **FIDUTRUST**
REVISION SA 
Gilles Python
expert réviseur agréé
(responsable de la révision)
Michaël Picard
expert réviseur agréé

Fribourg, le 9 mai 2022
GIP/MIP/094

Annexes :

- Comptes annuels comprenant
- Bilan
 - Compte de résultat de l'association et du perfectionnement
 - Annexe



Remerciements

Pour terminer, nos remerciements vont à tous ceux qui ont contribué au succès de la CTEBS au cours de l'exercice écoulé. Nous remercions en particulier les membres des groupes de travail et des commissions, les comités des organisations membres, les organisations partenaires, l'Office fédéral de l'agriculture et l'Office fédéral de la sécurité alimentaire et des affaires vétérinaires pour leur collaboration agréable et constructive.

Origine des images

- Braunvieh Schweiz : couverture, 19, 25
- CTEBS : 3, 5
- Fédération Suisse d'élevage de la Race d'Hérens : 11, 16
- Holstein Switzerland : 11, 12, 14-15, 20
- swissherdbook : 7, 8, 27
- Vache mère Suisse : 17, 22, verso

**Communauté de travail des éleveurs
bovins suisses CTEBS Société coopérative**
Schützenstrasse 10
3052 Zollikofen

+41 31 381 42 01
info@asr-ch.ch
www.asr-ch.ch

