

2016

Rapport de gestion

Communauté de travail des éleveurs
bovins suisses CTEBS

Table des matières

Editorial	page 5
Organisation	page 6
Organes de la CTEBS	page 8
Rapport annuel 2016	page 12
Compte annuel 2016	page 20
Rapport de révision	page 23



Editorial

2016 était une année mouvementée pour l'élevage suisse dans laquelle les voies pour l'avenir ont pu être tracées.

De l'empêchement de réductions du budget jusqu'à l'initiative pour les vaches à cornes, les nouveaux cas de BVD et la Stratégie Nationale Antibiorésistance, les négociations au sein de l'Interprofession Lait pour obtenir un prix du lait correct, nous sommes tous appelés à nous investir en faveur de nos familles paysannes et d'une agriculture productrice.

Nous devons éviter de dépasser nos objectifs visés en raison de nouvelles tendances et prescriptions menaçantes, telles que par exemple un élevage indigène axé trop unilatéralement sur l'exploitation extensive, allant de pair avec une augmentation des importations de denrées alimentaires, ou des réductions de CO2. La pâture de nos cheptels bovins est même mise en question. Avec trop d'incertitudes, les investissements nécessaires pour l'avenir deviennent de plus en plus difficiles.

Notre organisation, la CTEBS, a fait beaucoup de bon travail avec la direction intégralement à titre accessoire aux niveaux opérationnel et stratégique avec les ressources disponibles des fédérations d'élevage. La CTEBS est très clairement l'organe important et nécessaire qui assure le lien compétent entre les fédérations d'élevage, la Confédération, la recherche et toutes les autres organisations en faveur de l'élevage de herd-book suisse. Lors de divers ateliers et séances, des solutions constructives ont pu être trouvées pour les différents thèmes.

C'est justement dans le cadre de la révision du règlement d'exposition de la CTEBS que des solutions plus efficaces ont été élaborées qui ont déjà été appliquées avec succès lors des premières grandes expositions. Au cours de l'année, nous espérons pouvoir tirer de nouvelles conclusions des examens des pis de nos vaches

d'exposition, effectués dans le cadre d'un projet de l'université de Berne.

Enfin, nous pouvons à nouveau nous réjouir des animaux bien soignés présentés lors de nombreuses expositions et manifestations, qui réunissent d'innombrables personnes de tout âge.

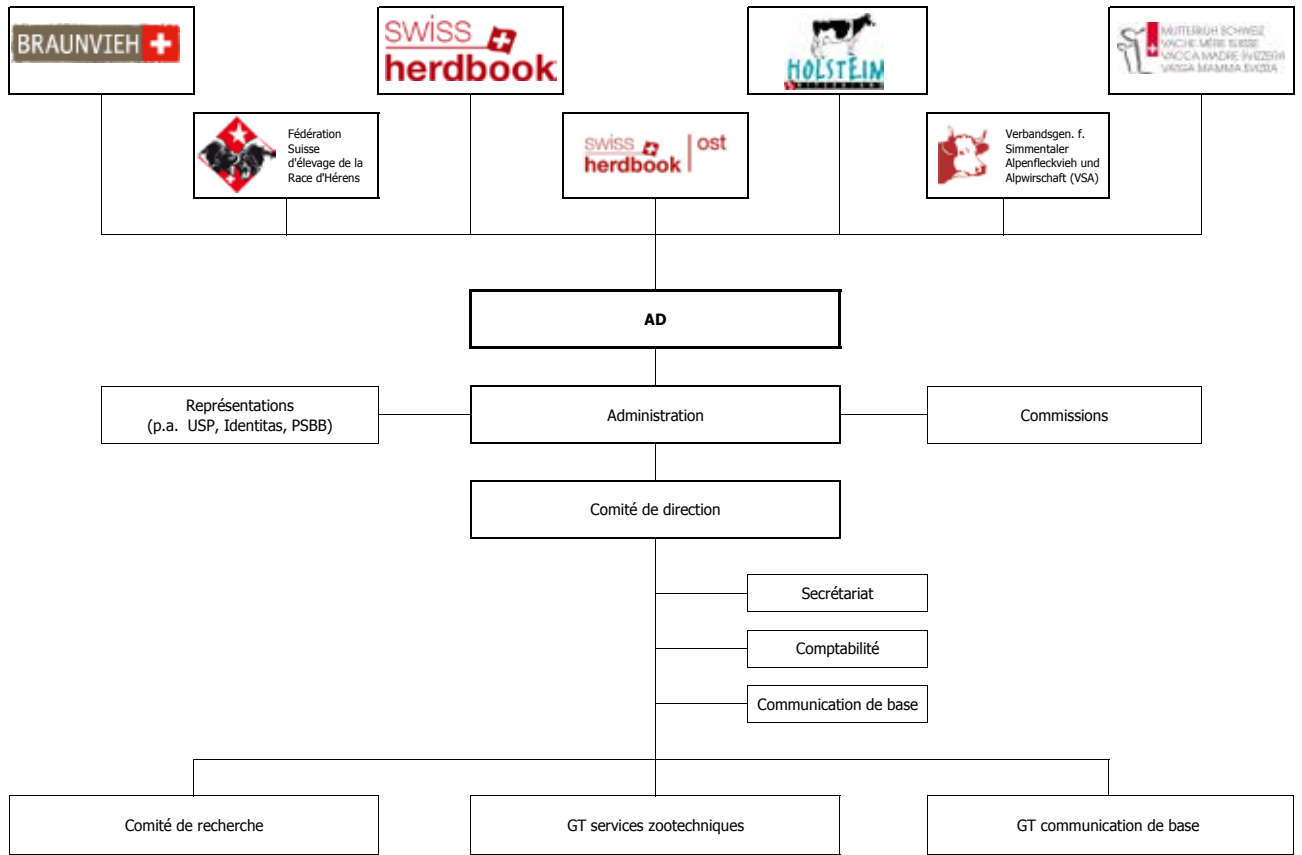
Des animaux aux pâturages verts et des inAlpes hautes en couleurs sont un régal pour les yeux et marquent le paysage suisse.

Continuons sur cette voie ! ■

Conseiller national Andreas Aebi,
président de la CTEBS



Organisation



6



Membres de la CTEBS

Société coopérative swissherdbook Zollikofen
Braunvieh Schweiz, Genossenschaft
Coopérative suisse d'élevage Holstein
Vache Mère Suisse
Fédération suisse de la race d'Hérens
swissherdbook Ost
Vereinigung für Simmentaler Alpflleckvieh und Alpwirtschaft

Présidents d'honneur

Meli Heinrich	7310 Bad Ragaz
Zemp Markus	5503 Schafisheim

Membres d'honneur

Flück Hanspeter	3860 Meiringen
Hari Fritz	3713 Reichenbach
Wyss Werner	3052 Zollikofen



Organes de la CTEBS

Assemblée des délégués

25 délégués

Administration

Aebi Andreas Dorfstrasse 90 3473 Alchenstorf (Président)

Représentants de la Société coopérative swissherdbook Zollikofen

Bach Simon Ueli Turbachtalstrasse 149 3781 Turbach
Gerber Markus Béroie 1 2713 Bellelay
Schelling Matthias Hubelweg 8 3324 Hindelbank

Représentants de Braunvieh Schweiz, Genossenschaft

Casanova Lucas Brunnamte 3a 5647 Oberrüti
Gruet Philippe Sermuz 1432 Gressy (Vice-président)
Winterberger Franz 3600 Schattenhalb

Représentant de la Coopérative suisse d'élevage Holstein (FSHO)

Monteleone Pascal Ch. Noisetiers 5 1666 Grandvillard

Représentant de Vache Mère Suisse

Vogt Urs Hofmattstrasse 12 5064 Wittnau

Représentant de la Fédération suisse d'élevage de la race d'Hérens (FSEH)

Rotzer Christoph Foschastrasse 12 3970 Salgesch

Comité de direction

Casanova Lucas Brunnamte 3a 5647 Oberrüti (Président)
Monteleone Pascal Ch. Noisetiers 5 1666 Grandvillard
Schelling Matthias Hubelweg 8 3324 Hindelbank
Vogt Urs Hofmattstrasse 12 5064 Wittnau

Organe de révision

Von Graffenried AG Treuhand 3000 Berne

Commission de surveillance code de l'honneur

Gruet Philippe Braunvieh Schweiz (Président de la comm.)
Ayer Dominique FSHO
Luthi Bernard (Secrétaire)
Lüthi Walter swissherdbook

Commission de recours code de l'honneur

Brandenburger Carl	Braunvieh Schweiz	(Président de la comm.)
Roulin Dominique	FSHO	
Wolleb Ueli	swissherdbook	

Groupe de travail communication de base et marketing

Bosshard Peter	SVV	(Président de la comm.)
Aebi Andreas	CTEBS	
Felder Stefan	Swissgenetics	
Gerber Markus	swissherdbook	
Hähni Jörg	Braunvieh Schweiz	
Monteleone Pascal	FSHO	
Wallimann Niklaus	Braunvieh Schweiz	(Mandataire)
Wegmann Ivo	Vianco SA	

Groupe de travail services zootecniques

Barras Eric	FSHO	(Président de la comm.)
Gerber Daniel	Suisselab SA	
Goehrlich Sarah	CTEBS	(Agent de projet)
Langenegger Simon	swissherdbook	
Meili Cécile	Braunvieh Schweiz	
Rotzer Christoph	FSEH	
Rust Martin	Braunvieh Schweiz	
Savary Pascal	ART	
Schuwey Karin	FSHO	
Strasser Svenja	Vache Mère Suisse	
von Allmen Martin	swissherdbook	

Forschungsausschuss

Casanova Lucas	Braunvieh Schweiz	(Président de la comm.)
Barenco Alex	swissherdbook	
Beerli Raimund	Select Star	
Glauser Daniel	Suisselab AG	
Moll Jürg	Qualitas AG	
Monteleone Pascal	FSHO	
Neuenschwander Thimotée	FSHO	
Rotzer Christoph	FSEH	
Rust Martin	Braunvieh Schweiz	
Schelling Matthias	swissherdbook	
Schitz-Hsu Fritz	Swissgenetics	
Vogt Urs	Vache Mère	
Witschi Ulrich	Swissgenetics	





Rapport annuel

Administration

Lors de cinq séances, l'administration a traité les affaires courantes et s'est penchée sur les dossiers suivants :

- Adaptation du règlement d'organisation
- Approbation des comptes annuels, du bilan au 31.12 et du budget annuel à l'attention de l'assemblée des délégués
- Discussion et approbation de la répartition des contributions à la promotion des ventes
- Prise de position sur le paquet d'ordonnances agricoles 2016
- Finalisation du contrat de collaboration avec Agroscope pour le contrôle qualité des appareils de mesures de la quantité de lait
- Positionnement de la CTEBS pour la mise sur pied d'un service sanitaire des veaux
- Engagement dans le projet „Contrôle du remplissage des pis dans les expositions“ de l'OSAV en collaboration avec Vetsuisse
- Préparation et approbation du nouveau Règlement d'exposition et ses annexes
- Prise de position sur l'initiative pour des

vaches à cornes

- Suivi du dossier Rénovation du bâtiment Villemattstrasse et décision d'engagements financiers
- Prise de position du changement d'actionariat chez Identitas SA
- Révision du règlement de la commission de surveillance
- Adoption du nouveau règlement sur le contrôle des performances
- Prise de position sur le paquet d'ordonnances dans le domaine vétérinaire
- Allocation de montants pour divers sponsorings

De plus, quelques membres de l'administration siègent dans les organes de l'USP ainsi que dans des commissions ou des groupes de travail de l'OFAG ou de l'OSAV.

La présence de notre président au sein du parlement fédéral permet en outre d'intervenir rapidement et de manière ciblée au niveau politique pour les dossiers qui le demandent. ■



Comité de direction

Le comité de direction gère les affaires opérationnelles de la CTEBS. Lors de huit séances, il a traité les affaires courantes et préparé les séances de l'administration. En règle générale, les séances du comité de direction sont organisées sous forme de vidéoconférences : de cette façon les séances se déroulent de manière efficace.

Durant l'exercice écoulé le comité de direction a collaboré de manière très étroite au projet OSAV pour la création et le suivi du réseau données santé des bovins. Deux objectifs du projet sur trois ont été réalisés : d'une part la clé de diagnostic harmonisée, correspondant aux besoins des vétérinaires et des éleveurs aussi bien qu'aux besoins de l'évaluation génétique ; d'autre part la plateforme Internet pour la saisie des données santé, adaptée conformément aux remarques des utilisateurs. Le troisième objectif, à savoir la création des interfaces nécessaires pour l'échange des données entre notre plateforme et les logiciels vétérinaire fait l'objet d'un nouveau projet qui démarre en 2017.

Le comité de direction s'est également beaucoup investi pour la mise sur pied du séminaire technique annuel des trois pays germanophones Suisse, Allemagne et Autriche. La sélection génomique en était le thème principal et le séminaire a connu un beau succès. L'année écoulée a été aussi

le premier exercice complet pour notre collaboratrice zootechnique Sarah Görlich. Bien que son poste soit rattaché à Qualitas à Zug, le comité de direction a la responsabilité de l'élaboration de son programme de travail et de la sélection des projets sur lesquels elle s'engage. La problématique des échanges de données était son thème de travail principal en 2016.

Dans les affaires courantes, le comité de direction a préparé les prises de position de la CTEBS sur le train d'ordonnances agricoles en début d'année et sur le train d'ordonnances vétérinaires en fin d'année, ainsi que sur l'ordonnance Nagoya. Il a préparé les statistiques nécessaires à l'application du contrat avec les organisations d'IA partenaires.

Le comité de direction a encore traité des demandes de sponsoring et de soutien à l'exportation, préparé les principes de collaboration et de financement du projet de l'OSAV „contrôle du remplissage des pis dans les expositions de vaches laitières“, préparé tous les projets soumis à approbation du comité et résolu de nombreuses questions logistiques, opérationnelles ou de coordination soulevées dans le travail quotidien des organisations membres. Le comité de direction fait le constat que de plus en plus de dossiers sont traités avec succès de manière coordonnée dans les organes de la CTEBS, administration, comité de direction ou les diverses commissions. ■



Groupe de travail communication de base et marketing

Dans l'année écoulée, 20 génisses Brunes ont été exportées en Autriche et 1 génisse Brune et 9 génisses Holstein en Allemagne dans le cadre de la promotion des exportations par la CTEBS. Les exportations d'animaux vivants (selon la statistique douanière 193 animaux au total) ont été au même niveau que l'année précédente (190 animaux au total), la race Brune affichant la part la plus élevée avec 76 animaux. Les acheteurs principaux étaient à nouveau l'Autriche devant l'Italie et l'Allemagne. Au niveau des exportations de semence, une hausse de 33'237 doses ou d'environ 6.5 % a été enregistrée, ce qui a fait un total de 523'083 doses de semence exportées (année précédente 489'846 doses).

Expositions

Dans le cadre de la communication de base, les fédérations d'élevage étaient présentes aux foires suivantes, en coopération avec les exportateurs de bétail et de génétique : Agraria à Cluj, AGROMALIM à Arad, Sänna Võru-District, Estonie, Beef Cattle Exhibition, Cow Performance Varmä, Agrotech Russia à Moscou, Armenia Expo Jerewan en Arménie et EuroTier à Hanovre. De plus, les grandes fédérations d'élevage de bétail laitier ont participé avec des animaux aux confrontations européennes respectives (Braunvieh Schweiz à Mende y compris le congrès mondial et la vente aux enchères de génisses ; swissherdbook et la Fédération suisse d'élevage Holstein à Colmar). Elles ont pu récolter quelques titres de championnes européennes dans les concours individuels et par nations.

En Suisse, la CTEBS a soutenu au total 3 expositions ayant un rayonnement international : Swiss Expo à Lausanne avec un lounge international, le concours d'élite de la CIBS à St-Gall (dans le cadre de Tier & Technik) et EXPO Bulle.

Autres mesures

Outre les expositions, il y avait d'autres mesures publicitaires accompagnantes dans le domaine de la communication de

base. L'accompagnement d'hôtes internationaux avec des visites d'exploitations dans le cadre d'expositions suisses était au premier plan. De plus, il y avait un lounge séparé à Lausanne pour les visiteurs internationaux. A titre de mesure complémentaire, les fédérations d'élevage et les distributeurs de génétique ont produit de la publicité pour le marché international sous forme de sites Internet, de présences dans les médias sociaux, de vidéos pour l'Internet et de brochures. De plus, le remaniement du concept de commercialisation de la CTEBS a été lancé dans le but de pouvoir assurer aussi à l'avenir les contributions fédérales à la communication de base. ■



Groupe de travail pour les services zoo-techniques

En 2016, le groupe de travail pour les services zootechniques s'est réuni pour sept séances communes pour coordonner les projets en cours :

Statistiques de la CTEBS sur le site Internet d'ICAR

La statistique annuelle suisse a été calculée pour l'année 2015 et peut être consultée sur le site Internet d'ICAR (www.icar.org/survey).

Echange automatisé des données des animaux

Le but primaire du projet est le remplacement de la transmission manuelle des données des quantités de lait par une transmission électronique automatisée. En mars, une première séance a pu être organisée avec les fabricants de machines à traire et la thématique a pu être discutée. Fin 2016, après des études intenses et en collaboration avec l'entreprise IT hollandaise VSM, une phase de test a été lancée avec la transmission réussie des données des quantités de lait d'une exploitation de test Lely suisse au système de banque de données de Qualitas SA. Cette phase de test a permis de démontrer la réalisation possible de la transmission réussie de données de quantités de lait.

Interface vers les logiciels des vétérinaires

L'extension de la clé de diagnostic après un examen intense par les vétérinaires sert de base à la future saisie de données de santé des bovins. Elle a été élaborée en collaboration avec le groupe en charge du projet « réseau santé bovine » et réalisée dans les journaux de traitement électroniques des fédérations d'élevage en novembre. Fin 2016, il a été déterminé que la thématique de l'interface serait réalisée comme projet partiel dans le cadre du projet global « intercommunication informatique ». En mai, de premières discussions avaient déjà eu lieu avec les fabricants de logiciels.

Génotypage avec des échantillons de tissu

En 2016, des exploitations de Braunvieh Schweiz, swissherdbook et de la Fédéra-

tion suisse d'élevage Holstein ont participé à un projet pilote pour le génotypage moyennant des échantillons de tissu extraits à l'aide de marques auriculaires. 99 échantillons ont pu être testés avec succès. Pour 4 échantillons, le génotypage n'a pas réussi. La marche à suivre sera définie début 2017 en collaboration avec Identitas et Qualitas SA.

Nouveaux flacons pour robots

Les nouveaux flacons pour les exploitations avec robot ont été introduits début 2016 comme prévu.

Règlement pour l'exécution des épreuves de productivité

Dans un petit cercle, le groupe de travail a réuni les règlements et directives auparavant séparés dans un seul règlement pour l'exécution des épreuves de productivité. Le document a été soumis au comité directeur de la CTEBS pour approbation et a ensuite été transmis à la Confédération pour reconnaissance.

Fiche d'accompagnement électronique

Le but du projet est de trouver une solution pour le déroulement du contrôle laitier sans fiche d'accompagnement sous forme de document papier. Il est prévu de développer une application qui permet de relever et de transmettre les données par la voie électronique.

Contrôle des services d'inspection

Dans l'année sous revue, six services d'inspection des compteurs à lait ont été contrôlés par Agroscope sur mandat du groupe de travail. Ils ont tous rempli les exigences de la CTEBS. De plus, huit compteurs à lait dans deux salles de traite ont été contrôlés en vue de leur précision.

Certificat de qualité d'ICAR et congrès d'ICAR au Chili

Le certificat de qualité d'ICAR pour la Suisse doit être contrôlé et renouvelé pour 2017. Les questions correspondantes ont en majeure partie été traitées individuellement par fédération et ont été soumises au comité de contrôle d'ICAR pour approbation.

Pour la première fois dans l'histoire d'ICAR, la conférence annuelle a été organisée dans un pays en Amérique du Sud. Des exposés sur différents sujets autour des domaines suivants ont été présentés : épreuves de productivité laitière, santé

Comité de recherche

Durant l'année de gestion écoulée, le comité de recherche de la CTEBS s'est réuni deux fois. Lors de la séance en juin, les sujets suivants ont été traités :

- Définition des besoins de recherche de la branche de l'élevage bovin à l'intention d'Agroscope & FiBL
- Esquisse du projet « sélection génomique basée sur les vaches pour de nouveaux buts d'élevage »
- Projets dans le domaine du monitoring génétique (tares héréditaires, diversité génétique)
- Orientation sur l'édition génomique (Gene-Editing)

Lors de la séance en octobre, les représentants de Qualitas SA ont orienté sur le portefeuille de projets actuel ainsi que sur diverses questions génomiques. De plus, le comité de recherche a décidé lors de cette séance de lancer des projets dans les domaines de la sélection génomique basée sur les vaches pour de nouveaux buts d'élevage, de l'estimation de valeurs d'élevage (EVE) pour les pertes d'élevage ainsi que de la révision de l'EVE pour les notes de classification.

De plus, les objectifs de recherche pour les années 2017 à 2019 ainsi que le budget de recherche pour 2017 ont été approuvés à l'intention du comité de la CTEBS.

Dans l'année de référence, le comité de recherche a été étendu d'un membre de chacune des organisations Suisselab SA et Linear SA. ■

animale, efficacité, épreuves de productivité dans les pays en voie de développement et génomique. ■

Commission de surveillance

Suite aux incidents lors de diverses expositions et l'attention que les médias leur ont portée, il a été décidé d'élaborer un document général à caractère contraignant pour les expositions.

Un groupe de travail a été chargé par l'administration de la CTEBS de remanier le code d'honneur.

Au moyen de sondages et de rencontres personnelles avec les plus importants représentants des races, le groupe de travail a décelé les points forts et les faiblesses du code d'honneur.

Il en est résulté un règlement d'exposition complètement nouveau qui a la même force obligatoire pour tous les groupements d'intérêts.

De plus, en commun avec l'OSAV, l'administration de la CTEBS a confié un projet à l'université de Berne.

Les buts du projet sont :

- relèvement de différentes données sur le taux de remplissage des pis de vaches classées en tête aux expositions de vaches laitières en Suisse
- évaluation de la praticabilité d'exams à l'ultrason et év. de la mesure de la pression externe des pis pour juger du taux de remplissage des pis
- établissement d'une vaste documentation (données de mesures, photos, vidéos) des vaches examinées
- mise à disposition de matériel de présentation pour les assemblées d'information / cours pour exposants, juges et vétérinaires

Les résultats de l'étude et les expériences faites lors d'expositions en 2017 avec le nouveau règlement sont d'ores et déjà attendus avec impatience. ■



Rapport de recherche de Qualitas SA

Pour le compte de la CTEBS et de ses organisations membres, le ressort de l'estimation des valeurs d'élevage de Qualitas SA fait de la recherche et du développement dans les domaines de l'estimation des valeurs d'élevage traditionnelle, de la génomique et de la saisie de nouveaux phénotypes pour l'élevage.

Au niveau des méthodes traditionnelles, différents petits projets ont pu être achevés et introduits dans la routine dans l'année de référence. Dans le cadre de la discussion sur le but d'élevage de Braunvieh Schweiz, la valeur d'élevage globale et la valeur d'élevage pâture ont été revues. Pour le traitement zootechnique de l'efficacité de la race Holstein, la publication d'une nouvelle valeur d'élevage « feed saved » (fourrage économisé) a été proposée, qui se réfère essentiellement au besoin d'entretien. Ce dernier est déduit du poids corporel estimé à l'aide de la hauteur à la croupe et de la profondeur de corps. Pour toutes les races laitières et à deux fins, la mise en valeur des critères de défaut relevés dans le cadre de la DLC a été achevée. Pour l'estimation des valeurs d'élevage pour la fécondité et le déroulement du vêlage, le paquet de programmes MiX99 a été testé. Ce changement doit permettre d'améliorer la stabilité des valeurs d'élevage et coefficients de détermination pour les critères avec une héritabilité faible. De plus, un projet pour revoir les facteurs pour la projection des pesées selon la méthode AT4 a été lancé.

La réalisation de l'échange de génotypes de taureaux Holstein avec le consortium nord-américain CDDR (Cooperative Dairy DNA Repository) a été une activité principale dans le domaine de la génomique dans l'année sous revue. Les génotypes échangés à l'échelon international ont permis de mettre sur pied l'estimation de valeurs d'élevage génomiques pour les critères de production et les cellules somatiques pour la race Simmental.

Le projet de séquençage suisse « Swiss Low Input Genetics (SLIG) », achevé à la

fin de l'année, a permis de reconnaître que le passage de l'estimation des valeurs d'élevage génomiques à des données

séquentielles ne s'impose pas pour le moment. Ces données fournissent toutefois une bonne base pour des études associatives sur l'ensemble du génome. Au niveau du monitoring génétique, à l'aide du screening d'haplotypes, on a cherché des régions avec homozygotie sous-représentée dans les génotypes SNP qui exercent une influence sur différents critères de fitness. Dans ce contexte, un projet a en outre été lancé pour développer une nouvelle estimation de valeurs d'élevage pour les pertes d'élevage.

Dans le domaine des nouveaux phénotypes, il a été étudié comment on peut définir les animaux de référence (sains) pour l'estimation des valeurs d'élevage avec des données sanitaires. En outre, les différents projets de coopération avec des partenaires externes ont été poursuivis qui ont pour but le calibrage de spectres infrarouges moyens (MIR) en vue de nouveaux critères tels que l'acétonémie (avec la faculté VetSuisse de l'université de Berne) et les émissions de méthane (projet MethaGENE plus, EPF Zurich/Agroscope). Dans le projet 2-Org-Cows, il a été constaté que la race Brune et la race Brune originale se comportent de la même façon dans des milieux différents (aucune interaction génotype x milieu n'a été constatée). De plus, de bonnes expériences ont été faites avec des relèvements de données détaillés dans deux exploitations, qui pourraient aussi être utiles pour le nouveau projet lancé pour édifier une population de référence de vaches pour la sélection génomique. ■

Rapport sur les comptes 2016 de la CTEBS

L'exercice 2016 boucle sur un résultat négatif de CHF -282'941.-. Le rendement des titres ne permet pas de compenser le résultat d'exploitation négatif de CHF -314'022.-.

Depuis plusieurs années les membres de l'ASR ne paient pas de cotisations, et les revenus locatifs constituent la seule recette annuelle (CHF 106'603.-) de laquelle il faut déduire les dépenses d'entretien, de réparation, d'assurance et de gestion (CHF 41'428.-).

Le salaire et les charges sociales de la collaboratrice scientifique constituent le principal poste de charges (37.4%). Les indemnités et les frais pour le l'assemblée des délégués, pour le comité et pour les diverses commissions représentent 15.2% des charges.

Les frais de mandats aux organisations membres représentent également 12.5%

des charges, et les cotisations ICAR et Interbull 10.8%.

Enfin CTEBS a encore octroyé une contribution pour 30 animaux exportées vers l'Allemagne, l'Autriche et l'Italie, conformément à la décision de l'assemblée des délégués 2013 (CHF 15'000.-).

Au bilan au 31.12.2016 les actifs immobilisés ou non destinés à être réalisés à court terme représentent 84.1% du total des actifs. La participation dans IDENTITAS est toujours de CHF 10'000.-. La Réserve risque placements reste inchangée, de même que le Fonds Rénovation et le Fonds Exposition. Après report du résultat, le capital propre est de CHF 4'574'581.-. La valeur assurance du bâtiment reste à CHF 2'669'700.-. ■



Bilan au 31.12.2016

	2015	2016
Postfinance	497 678	331 010
Comptes BC BE	282 545	291 843
Compte UBS	314 064	37 897
Compte CS	13 590	22 798
Trésorerie	1 107 877	683 549
Autres créanciers à court terme	8 659	91 206
Actifs de régularisation	64 869	40 503
Actif circulant	1 181 406	815 258
Obligations	1 440 000	1 440 000
Actions BC BE	5 445	5 445
Fonds de placement	1 148 191	1 156 738
Actions Identitas AG	10 000	10 000
Immobilisations financières	2 603 636	2 612 183
Immeuble	1 695 000	1 695 000
Immobilisations incorporelles	1 695 000	1 695 000
Actif immobilisé	4 298 636	4 307 183
Total actifs	5 480 042	5 122 441
Dettes résultant de l'achat de biens et de prestation de service-tiers	19 049	84 239
Passifs de régularisation	456 750	316 900
Capitaux étrangers à court terme	475 799	401 139
Fonds d'exposition	46 721	46 721
Fonds de rénovation	50 000	50 000
Réserve risque placements	50 000	50 000
Capitaux étrangers à long terme	146 721	146 721
Capital étranger	622 520	547 861
Capital au 01.01.	4 232 173	4 007 522
Perte de l'exercice	-224 651	-282 941
Capital au 31.12.	4 007 522	3 724 581
Réserves facultatives issues du bénéfice	850 000	850 000
Capitaux propres	4 857 522	4 574 581
Total passifs	5 480 042	5 122 441

Compte annuel 2016

	2015	2016
Cotisations membres ASR	0	0
Autocollants MMMG	2 900	3 500
Autres recettes	0	0
Recettes immeuble	130 988	106 603
Produits bruts	133 888	110 103
Charges de personnel	136 572	162 604
Frais de mandats	56 519	52 985
Assurances	511	567
Frais administratifs	26 063	24 031
Comité/AD/commissions	53 323	64 565
Cotisations ICAR / Interbull	40 913	45 984
Promotion à l'exportation	15 175	15 000
Drei Länder Seminar	0	9 370
Charges immeuble	52 895	41 428
Autres charges	19 450	7 591
Charges d'exploitation	-401 420	-424 125
Résultat d'exploitation avant intérêts, impôts et amortissements	-267 532	-314 022
Produits financiers	58 817	45 644
Charges financières	-8 672	-7 902
Perte de l'exercice avant impôts	-217 387	-276 279
Impôts directs	-7 264	-6 662
Perte de l'exercice	-224 651	-282 941





Annexe

Nom, forme juridique et siège

Arbeitsgemeinschaft Schweizerischer Rinderzüchter (ASR) Genossenschaft, a son siège à Zollikofen

Principes comptables appliqués

La présentation des comptes s'effectue conformément aux normes du code des obligations (CO).

Déclaration attestant que la moyenne annuelle des emplois à plein temps n'est pas supérieure à 10, à 50 ou à 250

Le nombre des emplois à plein temps en moyenne annuelle n'est pas supérieure à 10.

24

Dettes envers des institutions de prévoyance	2015	2016
	Fr. 258.15	Fr. 217.75

Rapport de révision



VON GRAFFENRIED

TREUHAND

Rapport de l'organe de révision sur le contrôle restreint à l'assemblée des délégués de l'Arbeitsgemeinschaft Schweizerischer Rinderzüchter (ASR) Genossenschaft, Zollikofen

En notre qualité d'organe de révision, nous avons contrôlé les comptes annuels (bilan, compte de résultat et annexe) de l'Arbeitsgemeinschaft Schweizerischer Rinderzüchter (ASR) Genossenschaft pour l'exercice arrêté au 31 décembre 2016.

La responsabilité de l'établissement des comptes annuels incombe à l'administration alors que notre mission consiste à contrôler ces comptes. Nous attestons que nous remplissons les exigences légales d'agrément et d'indépendance.

Notre contrôle a été effectué selon la Norme suisse relative au contrôle restreint. Cette norme requiert de planifier et de réaliser le contrôle de manière telle que des anomalies significatives dans les comptes annuels puissent être constatées. Un contrôle restreint englobe principalement des auditions, des opérations de contrôle analytiques ainsi que des vérifications détaillées appropriées des documents disponibles dans l'entreprise contrôlée. En revanche, des vérifications des flux d'exploitation et du système de contrôle interne ainsi que des auditions et d'autres opérations de contrôle destinées à détecter des fraudes ne font pas partie de ce contrôle.

Lors de notre contrôle, nous n'avons pas rencontré d'élément nous permettant de conclure que les comptes annuels ainsi que la proposition de porter la **perte de l'exercice de CHF 282'941** au capital ne sont pas conformes à la loi et aux statuts.

Berne, le 27 avril 2017 luh/stn

Von Graffenried AG Treuhand

Peter Geissbühler
Expert-comptable diplômé
Expert-réviseur agréé

Hubert Lüthi
Expert-comptable diplômé
Expert-réviseur agréé
Réviseur responsable

Annexes:

Comptes annuels (bilan, compte de résultat et annexe)



Remerciements

Pour terminer, nos remerciements vont à tous ceux qui ont contribué à la réussite de l'année de gestion écoulée. Ces remerciements s'adressent en particuliers à tous les membres de l'administration, aux membres des groupes de travail et des commissions, aux comités des organisations membres, aux organisations partenaires, à l'Office fédéral de l'agriculture et à l'Office fédéral de la sécurité alimentaire et des affaires vétérinaires pour la collaboration agréable et constructive. ■

Répertoire d'images

Page 04	Fédérations suisse d'élevage Holstein
Page 05	privé A. Aebi
Page 06 - 07	Fédération suisse d'élevage de la race d'Hérens
Page 10 - 11	Vache Mère Suisse
Page 12 - 13	Braunvieh Schweiz
Page 14	Vache Mère Suisse
Page 17	swissherdbook
Page 19	Braunvieh Schweiz
Page 22 - 23	swissherdbook
Page 26	Braunvieh Schweiz

Communauté de travail des éleveurs bovins suisses CTEBS

Gérance

Schützenstrasse 10

3052 Zollikofen

Téléphone 031 381 42 01 / fax 031 382 08 80

info@asr-ch.ch / www.asr-ch.ch