

2018

Rapport de gestion

Communauté de travail des
éleveurs bovins suisses CTEBS
Société coopérative

Table des matières

Editorial	3
Organisation	4
Organes de la CTEBS	6
Rapport annuel	8
Comptes 2018	14
Rapport de révision	18

Editorial

Quand l'eau et le fourrage se raréfient, les questions techniques et politiques des éleveurs et des détenteurs de bétail sont soudain reléguées au second plan. La période de végétation passée a montré à beaucoup d'entre nous combien l'eau est durable, précieuse et indispensable pour la nature, les hommes et les animaux.

Nous avons contribué à la consultation sur la politique agricole en vigueur à partir de 2022 (PA 22+) et sur la stratégie de sélection 2030. Cette dernière met l'accent sur des vaches performantes, saines et fonctionnelles avec des programmes de recherche et de développement correspondants.

Ces mesures permettront d'améliorer également l'acceptation politique et sociale de la promotion de l'élevage par l'Etat.

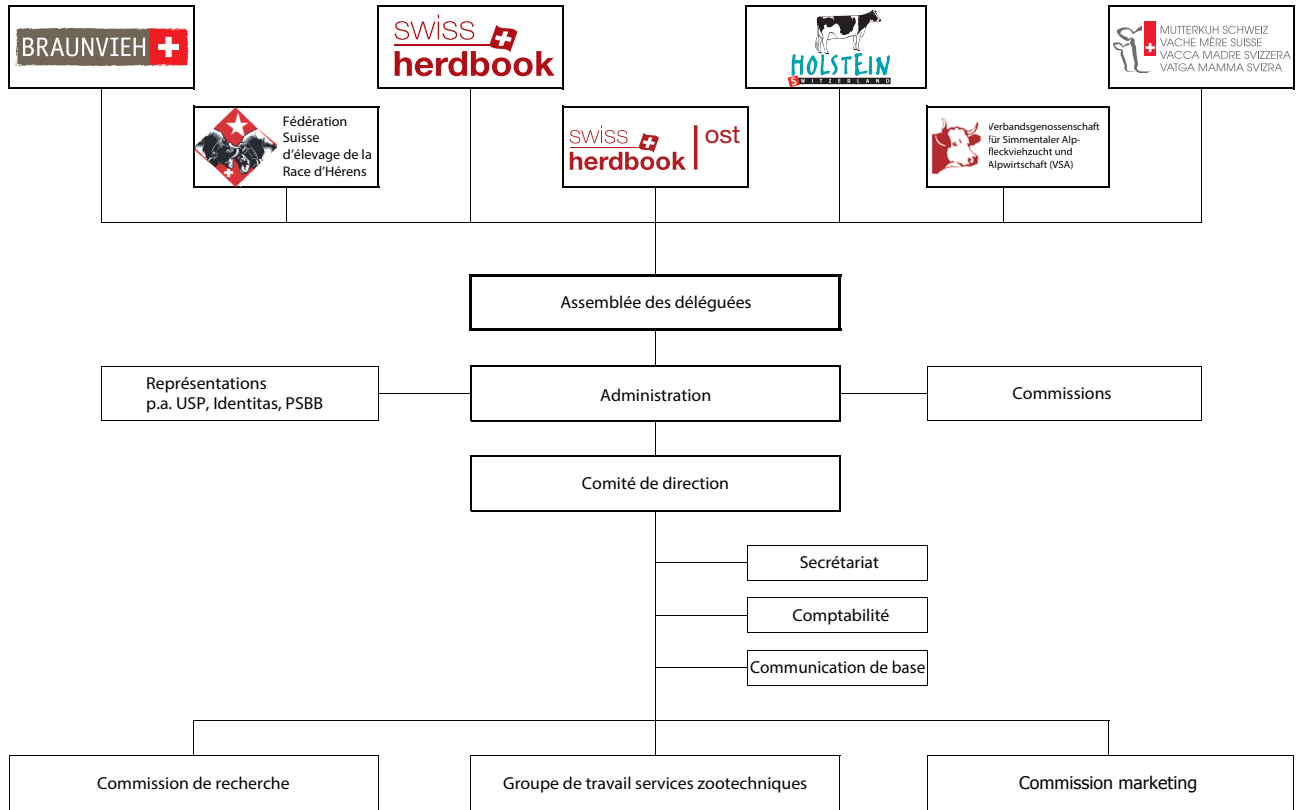
Avec la formation des spécialistes pour le contrôle à l'entrée du ring, nous essayons d'optimiser notre système d'exposition en étroite collaboration avec les autorités vétérinaires cantonales et l'Office fédéral de la sécurité alimentaire et des affaires vétérinaires (OSAV), afin de garantir au maximum le bien-être animal de nos vaches d'expositions.

Au cours de l'année écoulée, la CTEBS a fait beaucoup de bon travail constructif dans divers domaines. Même si les associations d'éleveurs se disputent les faveurs de leurs membres, la coopération dans le domaine opérationnel est intensive, loyale et même révolutionnaire pour de nombreuses autres organisations ayant des structures similaires.

Avec la sortie aux pâturages et les merveilleux concours jubilaires organisés avec beaucoup d'engagement, nous sommes à nouveau tous conscients à quel point l'élevage de bétail est typique et indispensable pour notre pays aux traditions vivantes. Applaudissons-le chaleureusement.

Andreas Aebi, conseiller national
Président de la CTEBS

Organisation



4



Membres de la CTEBS

Société coopérative swissherdbook Zollikofen
Braunvieh Schweiz Société coopérative
Holstein Switzerland Société coopérative
Association Vache mère Suisse
Association Fédération Suisse d'élevage de la Race d'Hérens
Association swissherdbook Ost
Société coopérative für Simmentaler Alpfleckviehzucht und Alpwirtschaft (VSA)

Présidents d'honneur

Meli Heinrich	7310	Bad Ragaz
Zemp Markus	5503	Schafisheim

Membres d'honneur

Flück Hanspeter	3860	Meiringen
Hari Fritz	3713	Reichenbach



Organes de la CTEBS

Etat du 31 décembre 2018

Assemblée des délégués

25 délégués

Administration

Aebi Andreas Dorfstrasse 90 3473 Alchenstorf Président

Représentants société coopérative swissherdbook Zollikofen

Bach Simon Ueli Turbachtalstrasse 149 3781 Turbach
Gerber Markus Béroie 1 2713 Bellelay
Schelling Matthias Hubelweg 8 3324 Hindelbank

Représentants Braunvieh Schweiz Société coopérative

Abt Hugo Steghof 8919 Rottenschwil
Casanova Lucas Brunnamatte 3a 5647 Oberrüti
Grünenfelder Reto Gatter 9496 Balzers Vice-président

Représentant Holstein Switzerland Société coopérative

Geinoz Michel Les Ponts d'Avau 40 1627 Vaulruz

Représentant Association Vache mère Suisse

Vogt Urs Hofmattstrasse 12 5064 Wittnau

Représentant Fédération Suisse d'élevage de la Race d'Hérens

Rotzer Christoph Foschastrasse 12 3970 Salgesch

Comité de direction

Casanova Lucas Braunvieh Schweiz Président
Geinoz Michel Holstein Switzerland
Schelling Matthias swissherdbook
Vogt Urs Vache mère Suisse

Organe de révision

Von Graffenried AG Treuhand 3011 Bern

Commission de surveillance d'expositions

Abt Hugo Braunvieh Schweiz Président
Bach Ueli swissherdbook
Cotting Claude Holstein Switzerland
Rey Nathalie Secréariat

Commission de recours d'expositions

Brandenburger Carl	Braunvieh Schweiz	Président
Roulin Dominique	Holstein Switzerland	
Wolleb Ueli	swissherdbook	

Groupe de travail services zootechniques

Barras Eric	Holstein Switzerland	Président
Berger Nicolas	swissherdbook	
Görlich Sarah		Collaboratrice
Neuenschwander Timothée	Holstein Switzerland	
Rotzer Christoph	Fédération Suisse d'élevage de la Race d'Hérens	
Rust Martin	Braunvieh Schweiz	
Savary Pascal	Agroscope	
Schabana Cécile	Braunvieh Schweiz	
Strasser Svenja	Vache mère Suisse	
von Allmen Martin	swissherdbook	

Commission marketing

Bosshard Peter	SSMB	Président
Abt Hugo	Braunvieh Schweiz	
Bach Ueli	swissherdbook	
Geinoz Michel	Holstein Switzerland	
Spescha Urs	Swissgenetics	
Ziswiler Hans	Vianco	

Commission de recherche

Casanova Lucas	Braunvieh Schweiz	Président
Barenco Alex	swissherdbook	
Geinoz Michel	Holstein Switzerland	
Rotzer Christoph	Fédération Suisse d'élevage de la Race d'Hérens	
Rust Martin	Braunvieh Schweiz	
Schelling Matthias	swissherdbook	
Schmitz-Hsu Fritz	Swissgenetics	
Vogt Urs	Vache mère Suisse	
Witschi Ulrich	Swissgenetics	
Wichser Urs	Select Star	
Beerli Raimund	Select Star	Invité
Glauser Daniel	Suisselab	Invité
Moll Jürg	Qualitas	Invité
Neuenschwander Timothée	Holstein Switzerland	Invité
Oulevey Nathalie	Linear	Invitée
Schnyder Urs	Qualitas	Invité
Strasser Svenja	Vache mère Suisse	Invitée

Rapports annuels

Administration

L'administration a traité les affaires en cours et en particulier les dossiers suivants lors de cinq séances et d'un séminaire d'une journée :

- réintroduction des cotisations ;
- règlement d'exposition : Mise en œuvre et expériences faites avec la version 2018, extension du GT règlement d'exposition et préparation de la formation pour le contrôle au pré-ring. En outre, l'échange avec la PSA ainsi que la motion Kälin (interdiction de sceller les trayons) ont été traités ;
- rénovation complète de la Villettemattstrasse ;
- planification de la relève, élection des remplaçants aux comités de la CTEBS, représentation de la CTEBS au sein des comités de l'USP et représentation au comité du SSVS ;
- transfert du GT communication de base à la nouvelle commission de marketing, avec les adaptations nécessaires des règlements ;
- charte pour la numérisation de l'agriculture et de l'industrie alimentaire suisses ;
- projet de ressources santé des onglons ;
- stratégie de l'élevage 2030 ;
- initiative sur les vaches à cornes ;
- nouveau règlement affiliation comité de recherche, F&E budget 2019 et objectifs 2019-21 ;
- objectifs et budget 2019 ;
- prise de position sur la PA 22+ ;
- centre de compétence santé animale ;
- para-tuberculose ;
- collaboration CTEBS et USP.

Après 10 ans d'expérience sous la forme d'organisation actuelle depuis la dissolution de la gérance, la structure (organisationnelle) de la CTEBS a été discutée lors du séminaire en novembre. Les modifications proposées seront soumises à l'assemblée des délégués en 2019.

Comité de direction

Le comité de direction gère les activités opérationnelles de la CTEBS. Lors de ses huit séances, le comité de direction a traité les affaires courantes et préparé les réunions de l'administration. Pour des raisons d'efficacité, les réunions prennent généralement la forme de vidéoconférences, les dossiers étant toujours distribués de manière équilibrée et logique entre les quatre membres du comité de direction.

Outre la rénovation de la Villettemattstrasse, qui a atteint son point culminant en 2018 jusqu'à sa relocation en septembre et l'achèvement des travaux, le comité de direction a traité à plusieurs reprises des questions relatives aux expositions durant l'année sous revue.

Tous les dossiers traités par l'administration sont préparés par le comité de direction, de même que diverses prises de position sur les consultations et les requêtes. Le comité de direction a également suivi l'évolution des dossiers, qui ont été traités par les différents groupes de travail et par les collaborateurs zootechniques de la CTEBS, qui est affilié administrativement à Qualitas SA à Zoug.



Groupe de travail pour les services zootechniques

En 2018, le groupe de travail pour les services zootechniques a eu au total neuf séances pour coordonner les projets en cours :

Statistiques de la CTEBS sur le site internet d'ICAR

Les statistiques annuelles suisses ont été calculées pour l'année 2017 et publiées sur la page d'accueil d'ICAR. La production laitière moyenne par animal de herd-book est passée de 7561 kg (2016) à 7626 kg.

Echange automatique des données des animaux

En 2018, les exploitations équipées de robots de toutes les marques ont été testées dans une phase pilote en collaboration avec les fabricants. Pour l'instant, le service ne sera disponible que pour les exploitations équipées de systèmes de traite

robotisée. Avec l'inscription pour l'échange automatique des données animales, la conversion à la méthode de traite AZ4 s'effectue automatiquement. Pour calculer la moyenne journalière, les données des 4 derniers jours sont utilisées. L'introduction de l'autosurveillance (contrôle B) comme épreuve de productivité laitière dans ce contexte a été préparée.

Interface vers les logiciels des vétérinaires

Les documents sont basés sur la description de l'interface « SI ABV » (Système d'information sur les antibiotiques en médecine vétérinaire) grâce à de nombreuses synergies et points de contact. Pour des raisons de coûts, les données du logiciel vétérinaire doivent être transmises directement à Qualitas SA et sont à la disposition des différents acteurs. Une nouvelle

spécification et description technique de l'interface a donc été élaborée.

Fiche d'accompagnement électronique (FAe)

Le concept développé pour l'application FAe a été largement mis en œuvre au niveau Qualitas. Une première version d'essai devrait être disponible début 2019.

Marques auriculaires avec échantillons de tissus

Le passage à la marque Allflex ne s'est pas déroulé comme prévu. La qualité des nouvelles marques auriculaires n'est pas satisfaisante en ce qui concerne les prélèvements de tissus. En collaboration avec Identitas SA, nous recherchons les meilleures solutions possibles.

Classement des tares héréditaires

En collaboration avec les organisations d'IA, une stratégie a été élaborée pour la réduction des tares héréditaires et le traitement des défauts génétiques.

Certificat de qualité d'ICAR

Le certificat doit être vérifié et renouvelé lors d'une visite d'audit régulière.

Les travaux préparatoires et la réponse au questionnaire ont eu lieu fin 2018 avec l'aide de toutes les organisations d'élevage, Suisselab SA et Qualitas SA.

Règlement pour l'exécution des épreuves de productivité chez les races bovines suisses

Le règlement a de nouveau été révisé, complété et adapté aux nouveaux services.

Facteurs AT4

Dans le cadre de la réestimation des facteurs AT4, le modèle précédent a été affiné. D'une part, le modèle a été étendu d'une division en fonction de la quantité de lait et, d'autre part, des intervalles de traite intermédiaires plus courts ont été introduits. Les nouveaux facteurs ont été introduits le 01.01.2019.

Contrôle des services d'inspection

Le contrôle des services d'inspection a également été un succès cette année.



Commission marketing

Les exportations de bovins vivants (115 animaux au total selon les statistiques douanières) ont été légèrement supérieures à celles de l'année précédente (93 animaux), dont plus de la moitié (60 animaux) de Brunes. Les principaux acheteurs étaient à nouveau l'Autriche, suivie de la France, de l'Allemagne et de l'Italie. Le nombre d'exportations de semence de bovins a chuté de près d'un tiers, avec 412'391 doses de semence exportées (année précédente 610'467 doses). En termes de valeur, le recul s'est élevé à CHF 2'275'858 (exercice précédent CHF 2'724'138) ou 16.5%. Cela est dû à l'augmentation du prix par dose de 4.46 CHF en 2017 à 5.52 CHF en 2018.

Expositions

Dans le cadre de la communication de base, les fédérations d'élevage étaient présentes en coopération avec les exportateurs de bétail et de génétique en Europe lors des foires Sommet de l'élevage à Clermont-Ferrand, FR, Agraria à Cluj RO, ZEFA à Floreni Suceava RO et EuroTier à Hanover DE. De plus, des stands ont été présentés à Agrobaja en Baja California, au Mexique, à la World Dairy Expo à Madison USA, à AGRITECH à Lima, au Pérou, à la Semaine laitière internationale à Tatura AU et à la Royal Winter Fair à Toronto CA.

Les ventes se sont également développées au Kirghizistan et au Kazakhstan.

En Suisse, la CTEBS a soutenu au total 3 expositions d'envergure internationale. Il s'agit des foires aux bétail laitiers SWISS EXPO à Lausanne, du concours d'élite de la CIBS à St-Gall (au Tier&Technik) et l'Expo Bulle. A Lausanne, les concours ont été suivis par des dizaines de milliers de spectateurs sur tous les continents, en direct et par « live ticker ».

Autres mesures

En plus des expositions, des mesures publicitaires supplémentaires ont été mises en place pour compléter la communication de base. L'accent a été mis sur l'encadrement des invités internationaux aux expositions avec des visites d'exploitations suisses. Il y avait également un lounge spéciale à Lausanne pour les visiteurs internationaux. Comme mesure d'accompagnement, les fédérations d'élevage et les fournisseurs de matériel génétique ont produit de la publicité pour le marché international sous la forme de sites Web, de présentations sur les médias sociaux, de vidéos Web, de publicités et de brochures.

Commission de recherche

La recherche et le développement de l'élevage bovin suisse sont coordonnés par la commission de recherche de la CTEBS et, en règle générale, mis en œuvre par le domaine spécialisé des estimations des valeurs d'élevage Qualitas SA.

Le comité de recherche s'est réuni trois fois au cours de l'exercice sous revue. Les sujets suivants, entre autres, ont été abordés lors des séances :

- tendances internationales de la recherche zootechnique ;
- rapports, buts de recherche et budget de recherche ;
- stratégie concernant les tares

héréditaires ;

- stratégie de l'élevage animal 2030 de la Confédération ;
- projets (choix) :
 - nouveau critère couverture graisse dans l'estimation des valeurs d'élevage du bétail de boucherie ;
 - conclusions du projet acétone ;
 - idée de projet aptitude au fourrage grossier génétique suisse ;
 - 2-Org-Cows ;
 - HappyMoo ;
 - SESAM ;
 - étude documentaire de la caséification du lait ;
 - nouveaux phénotypes ;

- projet de ressources «onglon sain - la base pour le futur » ;
- résilience ;
- EVE pertes d'élevage.

Les séances du comité de recherche servent également de plate-forme pour l'échange d'informations entre les organisations. Par conséquent, des invités participent également aux réunions.

Commission de surveillance

La commission de surveillance a visité trois expositions (SWISS EXPO, Tier&Technik, Expo Bulle) et s'est rencontré cinq fois lors des séances.

Le bilan des contrôles 2018 est positif malgré la pression exercée par les organisateurs des expositions qui étaient inquiets, voire en désaccord avec le nouveau règlement de la CTEBS établi en décembre 2017.

Début 2018, la commission a décidé de visiter d'abord SWISS EXPO car c'est la première de l'année et la plus importante. La commission a dû prêter mains fortes à la commission de contrôle de SWISS EXPO pour aider à expliquer et à appliquer le règlement. La commission été largement exposée à la critique et cela n'a pas toujours été facile. Cependant, la commission est contente de l'avoir fait car ce temps investi a permis de mieux faire comprendre le règlement d'une part et que d'autre part, elle a pu remonter ses observations pour la modification du règlement en conséquence.

Pour 2019, la commission a décidé de surveiller également 2 expositions régionales afin de démontrer que le règlement est le même pour tous. Elle a également décidé de laisser les commissions de contrôle des expositions s'organiser sans compter systématiquement sur la présence de la CTEBS pour leur prêter main forte afin que les organisateurs d'expo se responsabilisent. Les points d'amélioration ont été discutés au sein de la commission et transmis à l'administration de la CTEBS par la voix du Président, M. Ueli Bach.

Commission de recours

La Commission de recours n'a pas eu à prendre de mesures au cours de l'exercice sous revue.

Recherche et développement

Pour le compte de la CTEBS et de ses organisations membres, le département d'évaluation de la valeur d'élevage de Qualitas SA mène des activités de recherche et de développement dans les domaines de l'estimation traditionnelle des valeurs d'élevage (EVE), de la génomique et de l'enregistrement de nouveaux phénotypes pour la sélection.

Avec le développement de l'EVE de la résistance aux mammites, un objectif important a été atteint. L'élément central à cet égard était la dérivation d'animaux de comparaison en bonne santé sur la base de la collecte de données sur la santé. Grâce aux caractéristiques auxiliaires basées sur le nombre de cellules somatiques, la base de données a également pu être élargie massivement.

La procédure existante pour l'EVE fécondité a été adaptée au développement des habitudes d'insémination au cours des dernières années, en particulier l'utilisation fortement accrue des doses de semence sexées.

Les nouvelles composantes de variantes ont été estimées et le changement à un modèle animal a été mis à l'essai pour l'EVE déroulement du vêlage.

De nouvelles composantes de variance ont également été estimées pour différentes variantes du poids de sevrage CFW avec et sans prise en compte des poids à l'abattage des veaux sevrés d'engraissement (NaturaBeef) provenant des exploitations de production.

L'estimation des paramètres des pertes d'élevage prévues pour l'EVE, fondée sur les données de sortie de la BDTA, a été plus difficile que prévu.

Un travail d'étudiant a montré que les valeurs d'élevage pour le classement des notes ne peuvent pas être simplement réduites à une combinaison linéaire de

caractères DLC individuels. Dans le cadre de l'assurance de la qualité, des mesures ont été définies pour améliorer la reproductibilité de l'EVE de routine. L'automatisation et la réduction des interventions manuelles jouent un rôle central.

Dans le domaine de la génomique, la régression des valeurs d'élevage pour l'estimation des effets a été révisée. Le processus de mise en œuvre a été adapté à la nouvelle séquence de référence du génome bovin disponible depuis 2018 (« ARS-UCD1.2 »). En même temps, la conversion de l'estimation de l'effet de la puce de 150k a été préparée avec pour but d'être introduite en avril 2019.

Dans le cadre de la nouvelle séquence de référence, les analyses de l'homozygotie manquante ont également été répétées. Dans le cadre du contrat avec le consortium nord-américain CDDR (Cooperative Dairy DNA Repository), 64 taureaux Holstein ont été séquencés et 250 ont été génotypés avec la puce HD et GGP-F250. En outre, l'élaboration d'une procédure en une seule étape pour l'estimation des valeurs d'élevage génomique a commencé. La prise en compte des informations étrangères (valeurs d'élevage MACE) constitue un défi particulier.

Consommation de fourrage, émissions de méthane, paramètres sanguins :

La collecte de nouveaux phénotypes est coûteuse et prend beaucoup de temps.

Des sets de données suffisamment importants pour le développement d'une EVE génomique ne peuvent être réalisés qu'en collaboration avec des partenaires internationaux. Cependant, de telles collaborations ne sont possibles que si l'on a quelque chose à apporter soi-même. Notre billet d'entrée pour le Projet Efficient Dairy Genome Project était les données recueillies dans le cadre du projet MethaGENE plus avec l'ETH Zurich et Agroscope.

Les spectres MIR générés au cours des épreuves de productivité laitière n'ont jusqu'à présent répondu que de manière limitée aux espoirs placés en eux en tant qu'indicateur de facturation pour des caractéristiques coûteuses. Au moins pour le méthane, il est difficile de valider les relations estimées. La situation est un peu meilleure pour les corps cétoniques, où l'EVE semble possible pour la susceptibilité à la cétose. L'objectif du projet HappyMoo, lancé à l'automne, est de développer un outil de suivi de la santé et du bien-être des vaches laitières basé sur les données MIR. Ces informations pourraient ensuite être complétées par des données provenant de capteurs tels que ceux qui sont actuellement mis au point dans le cadre du projet SESAM. Contrairement aux produits disponibles sur le marché, tels que le SensOor ou les marques auriculaires utilisées dans le cadre du projet 2-Org-Cows, cela devrait permettre d'accéder à toutes les données.



Comptes 2018

L'exercice 2018 boucle sur un résultat négatif de CHF 404'608.-. Ce résultat s'explique par la dissolution des différents fonds et réserves en vue du financement de la rénovation de l'immeuble de la Villemattstrasse, ce qui a eu pour conséquence une forte diminution des rendements financiers. De plus, une des obligations a été fortement dévaluée, c'est pourquoi nous avons comptabilisé une perte sur titre de CHF 107'375.- Finalement, il est important de préciser que les cotisations décidées lors de l'assemblée des délégués 2018 ne sont facturées qu'à partir de 2019.

L'année 2018 a pratiquement permis de mettre un terme aux travaux de rénovation de l'immeuble, le solde des travaux ne portant que sur quelques finitions dans les locaux communs. Dès lors, depuis le courant du deuxième semestre, la CTEBS a pu à nouveau encaisser des revenus locatifs. Les travaux ayant été financés par le budget de fonctionnement, cela explique le résultat d'exploitation négatif de CHF 293'465.- Au niveau des rendements financiers, les fonds et réserves, dissous dans leur quasi-totalité, ne rapportent presque plus rien.

Le salaire et les charges sociales de la collaboratrice scientifique constituent le principal poste des charges d'exploitation (45.9%). Les indemnités et frais pour l'assemblée des délégués, pour le comité et pour les diverses commissions représentent 14.1% des charges. Les frais de mandats aux organisations membres ont diminué pour atteindre 8.2% des charges et les cotisations ICAR et Interbull, en augmentation à cause de l'audit effectué, en représentent le 14.6%.

Suite aux travaux entrepris pour la rénovation du bâtiment, le bilan au 31.12.2018 se présente différemment qu'à fin 2017. Une grande partie des immobilisations financières ont été réalisées pour financer les travaux, et la trésorerie a évolué en conséquence. Les travaux n'étant pas terminés, nous attendons le bouclage final et l'évaluation de l'assurance du bâtiment afin de pouvoir activer la plus-value dans le bilan et reporter la part considérée comme frais d'entretien dans le compte de résultat. Ces écritures figurent actuellement dans le poste « travaux en cours ». Après report du résultat, le capital propre est de CHF 4'135'841.-.

Bilan au 31.12.2018

	2017	2018
Postfinance	109 556	162 661
Comptes BC BE	380 953	488 342
Compte UBS	1 186 939	8 162
Compte CS	327 274	331 147
Trésorerie	2 004 721	990 312
Autres créances à court terme	231 670	29 156
Actifs de régularisation	6 583	6 553
Actif circulant	2 242 973	1 026 021
Obligations	1 145 000	937 625
Actions BC BE	5 292	5 292
Actions Identitas AG	10 000	10 000
Immobilisations financières	1 160 292	952 917
Immeuble	1 695 000	1 695 000
Travaux en cours	185 469	2 883 481
Immobilisations incorporelles	1 880 469	4 578 481
Actif immobilisé	3 040 761	5 531 398
Total actifs	5 283 735	6 557 418
Dettes résultant de l'achat de biens et de prestation de service-tiers	58 558	75 881
Prêts (organisations membres)	0	690 000
Autres dettes à court terme	0	25 660
Passifs de régularisation	178 007	233 315
Capitaux étrangers à court terme	236 565	1 024 856
Prêts (organisations membres)	460 000	1 350 000
Fonds d'exposition	46 721	46 721
Capitaux étrangers à long terme	506 721	1 396 721
Capital étranger	743 286	2 421 578
Capital au 01.01.	3 724 581	3 690 449
Perte de l'exercice	-34 132	-404 608
Capital au 31.12.	3 690 449	3 285 841
Réserves facultatives issues du bénéfice	850 000	850 000
Capitaux propres	4 540 449	4 135 841
Total passifs	5 283 735	6 557 418

Comptes de résultat 2018

16

	2017	2018
Cotisations membres ASR	0	0
Autocollants MMMG	-1 368	3 650
Autres recettes	0	9 088
Recettes immeuble	59 303	51 690
Produits bruts	57 935	64 428
Charges de personnel	152 163	164 186
Projets de recherche	45 330	8 000
Frais de mandats	53 144	29 323
Formation continue	0	6 973
Assurances	511	569
Frais administratifs	29 236	28 887
Comité/AD/commissions	47 933	50 482
Cotisations ICAR / Interbull	42 679	52 099
Charges immeuble	123 286	13 201
Autres charges	5 685	4 173
Charges d'exploitation	-499 967	-357 893
Résultat d'exploitation avant intérêts, impôts et amortissements	-442 032	-293 465
Produits financiers	320 773	21 749
Charges financières	-6 691	-19 309
Perte sur titres	0	-107 375
Produits extraordinaires	100 000	0
Impôts directs	-6 181	-6 208
Résultat annuel	-34 132	-404 608

Annexe

Nom, forme juridique et siège

Arbeitsgemeinschaft Schweizerischer Rinderzüchter (ASR) Genossenschaft a son siège à Zollikofen.

Principes comptables appliqués

La présentation des comptes s'effectue conformément aux normes du code des obligations (CO).

Déclaration attestant que la moyenne annuelle des emplois à plein temps n'est pas supérieure à 10, à 50 ou à 250

Le nombre des emplois à plein temps en moyenne annuelle n'est pas supérieure à 10.

Dettes envers des institutions de prévoyance

2017	2018
219.25	220.10

Dissolution nette réserves latentes

2017	2018
295'000	.-

Travaux en cours

Comprennent les coûts accumulés de la rénovation.

La nouvelle taxation de l'assurance incendie du bâtiment n'est pas encore disponible. Dès réception de cette dernière, la plus-value sera activée et la part considérée comme frais d'entretien sera reportée dans le compte de résultat.

Rapport de révision



VON GRAFFENRIED TREUHAND

Rapport de l'organe de révision sur le contrôle restreint à l'assemblée des délégués de l'Arbeitsgemeinschaft Schweizerischer Rinderzüchter (ASR) Genossenschaft, Zollikofen

En notre qualité d'organe de révision, nous avons contrôlé les comptes annuels (bilan, compte de résultat et annexe) de l'Arbeitsgemeinschaft Schweizerischer Rinderzüchter (ASR) Genossenschaft pour l'exercice arrêté au 31 décembre 2018.

La responsabilité de l'établissement des comptes annuels incombe à l'administration alors que notre mission consiste à contrôler ces comptes. Nous attestons que nous remplissons les exigences légales d'agrément et d'indépendance.

Notre contrôle a été effectué selon la Norme suisse relative au contrôle restreint. Cette norme requiert de planifier et de réaliser le contrôle de manière telle que des anomalies significatives dans les comptes annuels puissent être constatées. Un contrôle restreint englobe principalement des auditions, des opérations de contrôle analytiques ainsi que des vérifications détaillées appropriées des documents disponibles dans l'entreprise contrôlée. En revanche, des vérifications des flux d'exploitation et du système de contrôle interne ainsi que des auditions et d'autres opérations de contrôle destinées à détecter des fraudes ne font pas partie de ce contrôle.

Lors de notre contrôle, nous n'avons pas rencontré d'élément nous permettant de conclure que les comptes annuels ainsi que la proposition de porter la **perte de l'exercice de CHF 404'608** au capital ne sont pas conformes à la loi et aux statuts.

Berne, le 17 mai 2019 luh/stn

Von Graffenried AG Treuhand


Peter Bernhard Geissbühler (Qualified Signature)
cn=Peter Bernhard Geissbühler (Qualified Signature), c=CH, o=Von Graffenried AG Treuhand,
email=peter.geissbuehler@graffenried.ch

Peter Geissbühler
Expert-comptable diplômé
Expert-réviseur agréé


Hubert Lüthi (Qualified Signature)
cn=Hubert Lüthi (Qualified Signature), c=CH, o=Von Graffenried AG Treuhand,
email=hubert.lueithi@graffenried.ch

Hubert Lüthi
Expert-comptable diplômé
Expert-réviseur agréé
Réviseur responsable

Annexes:
Comptes annuels (bilan, compte de résultat et annexe)

Remerciements

Pour terminer, nos remerciements vont à tous ceux qui ont contribué au succès de la CTEBS au cours de l'exercice écoulé. Nous remercions en particulier les membres de l'administration, les membres des groupes de travail et des commissions, les comités

des organisations membres, les organisations partenaires, l'Office fédéral de l'agriculture et l'Office fédéral de la sécurité alimentaire et des affaires vétérinaires pour leur collaboration agréable et constructive.



Origine des images

Page 4+5	ASR
Page 9	Braunvieh Schweiz
Page 10	Martin Natterer / Vache mère Suisse
Page 12	Holstein Switzerland
Page 19	swissherdbook

Communauté de travail des éleveurs bovins suisses CTEBS

Gérance

Schützenstrasse 10

3052 Zollikofen

Téléphone 031 381 42 01

info@asr-ch.ch / www.asr-ch.ch